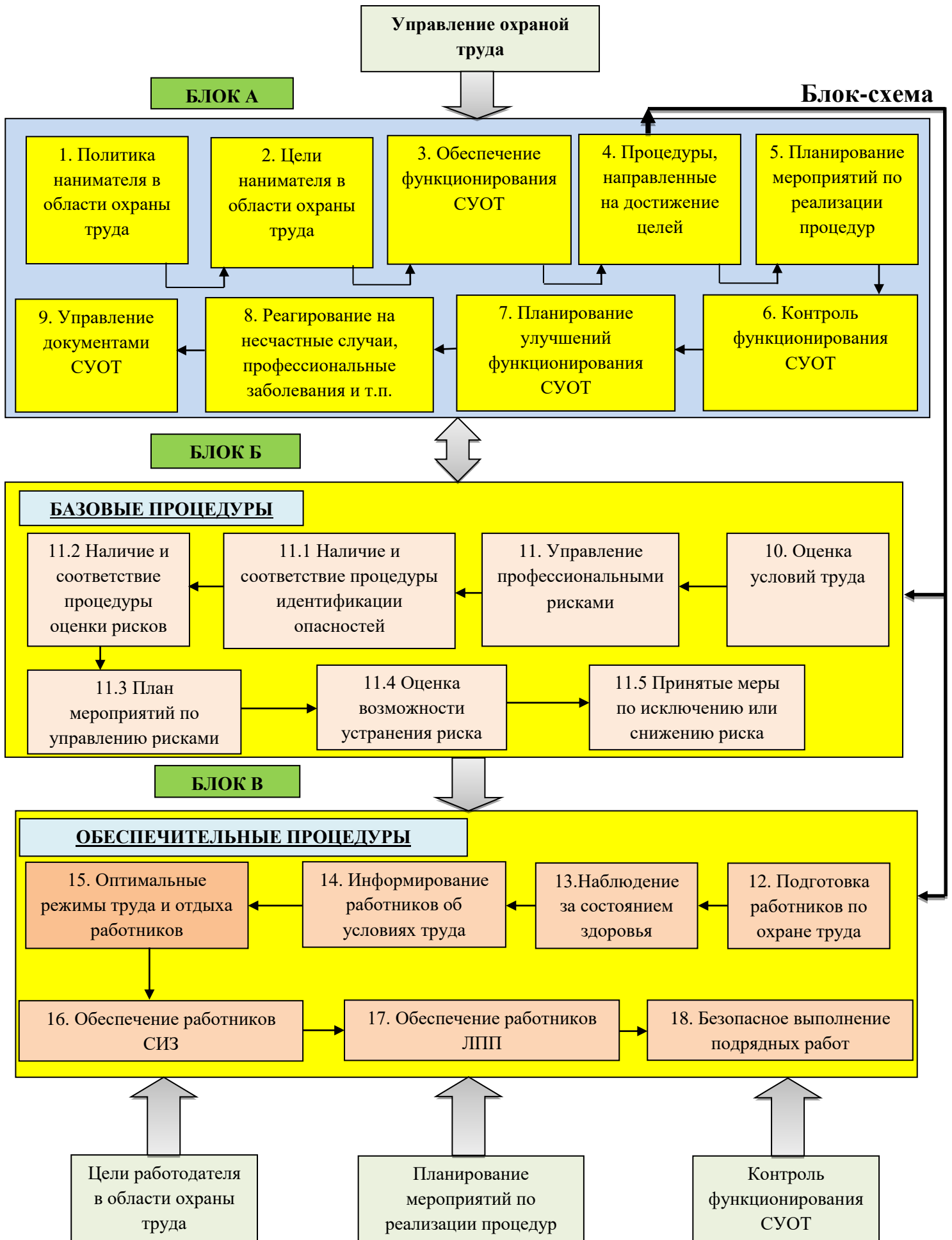


# МАТРИЦА проверки создания и обеспечения функционирования системы управления охраной труда



## **I. Алгоритм проверки создания и обеспечения функционирования системы управления охраной труда (далее - СУОТ)**

Создание и обеспечение функционирования СУОТ осуществляется нанимателем посредством соблюдения нормативных требований охраны труда с учетом специфики своей деятельности, достижений современной науки и наилучшей практики, принятых на себя обязательств и на основе международных, межгосударственных и национальных стандартов, руководств, а также рекомендаций Международной организации труда по СУОТ и безопасности производства.

В СУОТ с учетом специфики деятельности нанимателя включаются следующие разделы (подразделы):

- политика нанимателя в области охраны труда;
- цели нанимателя в области охраны труда;
- обеспечение функционирования СУОТ (распределение обязанностей в сфере охраны труда между должностными лицами нанимателя);
- процедуры, направленные на достижение целей нанимателя в области охраны труда (далее - процедуры), включая процедуру: подготовки работников по охране труда; организации и проведения оценки условий труда; процедуру управления профессиональными рисками; организации и проведения наблюдения за состоянием здоровья работников; информирования работников об условиях труда на их рабочих местах, уровнях профессиональных рисков, а также о предоставляемых им гарантиях, полагающихся компенсациях; обеспечения оптимальных режимов труда и отдыха работников; обеспечения работников средствами индивидуальной и коллективной защиты, смывающими и обезвреживающими средствами; обеспечения работников молоком и другими равноценными пищевыми продуктами, лечебно-профилактическим питанием; обеспечения безопасного выполнения подрядных работ и снабжения безопасной продукцией;
- планирование мероприятий по реализации процедур;
- контроль функционирования СУОТ и мониторинг реализации процедур;
- планирование улучшений функционирования СУОТ;
- реагирование на аварии, несчастные случаи и профессиональные заболевания;
- управление документами СУОТ.

Проверка СУОТ организуется на основе последовательного рассмотрения комплекса взаимосвязанных и взаимодействующих между собой элементов, формирующих СУОТ, согласно Блок-схеме (далее -

Блок-схема):

основные элементы, составляющие СУОТ (**Блок А Блок-схемы**);

процедуры, связанные со спецификой экономической деятельности нанимателя, реализация которых необходима для установления целей и задач в области охраны труда, а также внедрения в организации профилактики и предупреждения производственного травматизма и профессиональной заболеваемости (**Блок Б Блок-схемы**);

процедуры, которые должны реализовываться нанимателя для обеспечения соблюдения государственных нормативных требований охраны труда, а также безопасности и здоровья работников в процессе трудовой деятельности (**Блок В Блок-схемы**).

Проведение внеплановой проверки у нанимателя целесообразно разделить на две части:

*первая* часть - проверка документов СУОТ;

*вторая* часть - проверка рабочих мест.

В рамках проверки документов СУОТ целесообразно изучить запрошенные локальные нормативные акты нанимателя и иные документы (журналы, акты, реестры и тому подобное), подтверждающие соответствие созданной у него СУОТ и других нормативных правовых актов, содержащих государственные нормативные требования охраны труда.

В рамках проверки рабочих мест оценивается соответствие данных рабочих мест, оборудования, транспортных средств, территорий, зданий, сооружений, производственных и технологических процессов государственным нормативным требованиям охраны труда, а также практическая реализация процедур СУОТ.

## **II. Описание основных элементов Матрицы проверки создания и обеспечения функционирования системы управления охраной труда**

### **Пункты 1 и 2 Блок-схемы (Блок А).**

#### **Политика и цели в области охраны труда.**

При определении Политики наниматель обеспечивает совместно с работниками и (или) уполномоченными ими представительными органами предварительный анализ состояния охраны труда у нанимателя и обсуждение Политики.

Если у нанимателя действует комиссия по охране труда, проведение такого анализа может быть оформлено протоколом заседания, на котором рассматривались необходимые для анализа материалы. К таким материалам относятся (но не ограничиваются ими):

результаты специальной оценки условий труда;

статистика производственного травматизма и профессиональной

заболеваемости;

материалы расследования несчастных случаев (в особенности анализ их причин);

предписания органов государственного надзора (контроля);

акты проводимого в организации контроля и тому подобное.

Анализ, проведенный комиссией по охране труда, позволяет выполнить оба требования - провести анализ и привлечь к нему представителей трудового коллектива (работников).

Если обязанность по проведению анализа возлагается на службу или специалиста по охране труда, результаты анализа могут быть оформлены в виде служебной записки с перечнем рассмотренных документов и выводами, к которым пришли специалисты по охране труда. В записку в обязательном порядке должна быть включена информация о том, в какой именно форме к обсуждению и анализу привлекались работники. Это может быть сделано в форме опросов, собраний, семинаров и тому подобное.

Основным результатом проведенного анализа должно стать **выявление проблем в области охраны труда** у конкретного нанимателя с учетом особенностей вида его экономической деятельности (т.е. определение основных опасностей, их оценка и упорядочивание исходя из приоритета необходимости исключения или снижения уровня создаваемого ими профессионального риска), а также определение основных направлений решения выявленных проблем (т.е. меры по снижению уровня рисков, связанных с основными выявленными опасностями).

Политика является публичной документированной декларацией нанимателя о намерении и гарантированном выполнении им обязанностей по соблюдению государственных нормативных требований охраны труда и добровольно принятых на себя обязательств.

Политика должна включать:

положения о соответствии условий труда на рабочих местах нанимателя требованиям охраны труда;

обязательства нанимателя по предотвращению травматизма и ухудшения здоровья работников;

положения об учете специфики деятельности нанимателя и вида (видов) осуществляемой им экономической деятельности, обуславливающих уровень профессиональных рисков работников;

порядок совершенствования функционирования СУОТ.

Политика может представлять собой отдельный документ или может являться частью Положения о СУОТ организации. Важно, чтобы она была доступна всем заинтересованным сторонам. Обеспечить это можно путем размещения Политики на информационных стендах организации, в уголках по охране труда, на сайте организации в сети Интернет и тому

подобное.

**Основные цели нанимателя в области охраны труда** (далее - цели) должны содержаться в Политике по охране труда и достигаются путем реализации нанимателем процедур.

Цели определяются спецификой деятельности нанимателя и формулируются с учетом необходимости оценки их достижения, в том числе, по возможности, на основе измеримых показателей, но не менее одной. Цели также могут быть установлены на разных уровнях управления. Система управления охраной труда (далее - СУОТ) напрямую не предусматривает установления целей на всех уровнях управления, однако наличие целей не только для организации в целом, но и для отдельных структурных подразделений, не является нарушением.

***Локальные нормативные акты, подлежащие проверке:***

документы и записи, подтверждающие проведение нанимателем анализа состояния охраны труда;

политика в области охраны труда, содержащая цели в области охраны труда.

**Пункт 3 Блок-схемы.**

Обеспечение функционирования СУОТ - распределение обязанностей в сфере охраны труда между должностными лицами нанимателя.

Обязанности в области охраны труда должны быть распределены на всех уровнях управления, которые предусмотрены штатным расписанием. На каждом уровне управления устанавливаются обязанности в сфере охраны труда персонально для каждого руководителя или принимающего участие в управлении работника.

Исследование указанной процедуры позволяет определить круг лиц, виновных в нарушении установленных требований.

***Локальные нормативные акты, подлежащие проверке:***

отдельные локальные нормативные акты (приказы, распоряжения и иные документы о распределении обязанностей и ответственности в области охраны труда, которые подписывает наниматель);

планы мероприятий по реализации процедур;

трудовые договора;

должностные инструкции лиц, участвующих в управлении охраной труда.

**Пункт 4 Блок-схемы.**

Процедуры, направленные на достижение целей нанимателя в области охраны труда.

Предусмотрено 9 базовых процедур, направленных на достижение нанимателем целей в области охраны труда:

процедура подготовки работников по охране труда;

процедура организации и проведения оценки условий труда;

процедура управления профессиональными рисками;  
процедура организации и проведения наблюдения за состоянием здоровья работников;

процедура информирования работников об условиях труда на их рабочих местах, уровнях профессиональных рисков, а также о предоставляемых им гарантиях, полагающихся компенсациях;

процедура обеспечения оптимальных режимов труда и отдыха работников;

процедура обеспечения работников средствами индивидуальной и коллективной защиты, смывающими и обезвреживающими средствами;

процедура обеспечения работников молоком и другими равноценными пищевыми продуктами, лечебно-профилактическим питанием;

процедура обеспечения безопасного выполнения подрядных работ и снабжения безопасной продукцией.

Условно к **базовым процедурам** можно отнести процедуры организации и проведения оценки условий труда и управления профессиональными рисками, так как на основе этих процедур выявляются опасности и оцениваются риски, а к **обеспечительным процедурам** можно отнести все остальные, так как эти процедуры обеспечивают выполнение работ по снижению уровней профессиональных рисков.

Нанимателем могут реализовываться не все предусмотренные СУОТ процедуры (например, в случае отсутствия вредных производственных факторов может не реализовываться процедура проведения медицинских осмотров или обеспечения работников средствами индивидуальной защиты), а также могут осуществляться процедуры, не предусмотренные СУОТ (зачастую это бывает в случае наличия в организации корпоративных стандартов и тому подобное). В первом случае описание таких процедур не включается в СУОТ организации, во втором - наличие таких процедур не может считаться нарушением.

#### **Пункт 5 Блок-схемы.**

##### **Планирование мероприятий по реализации процедур.**

С целью планирования мероприятий по реализации процедур наниматель, исходя из специфики своей деятельности, устанавливает порядок подготовки, пересмотра и актуализации плана мероприятий по реализации процедур.

В Плане отражаются:

результаты проведенного комиссией по охране труда (при наличии) или нанимателем анализа состояния условий и охраны труда у нанимателя;

общий перечень мероприятий, проводимых при реализации процедур;

ожидаемый результат по каждому мероприятию, проводимому при реализации процедур;

сроки реализации по каждому мероприятию, проводимому при реализации процедур;

ответственные лица за реализацию мероприятий, проводимых при реализации процедур, на каждом уровне управления;

источник финансирования мероприятий, проводимых при реализации процедур.

Если План приведен в приложении к СУОТ организации в виде макета или типового плана, это не является нарушением.

*Локальным нормативным актом, подлежащим проверке, является План мероприятий по реализации процедур (далее - План).*

#### **Пункт 6 Блок-схемы.**

Контроль функционирования СУОТ и мониторинг реализации процедур.

К основным видам контроля относится следующее.

1. Контроль состояния рабочего места, применяемого оборудования, инструментов, сырья, материалов, выполнения работ работником в рамках осуществляемых технологических процессов, выявления профессиональных рисков, а также реализации иных мероприятий по охране труда, осуществляемых постоянно, мониторинг показателей реализации процедур (необходимо указать, какие виды контроля используются, кратко описать процесс осуществления каждого из видов контроля, указать ответственных за осуществление каждого из видов контроля).

Если в организации действует система ступенчатого контроля, порядок осуществления которого утвержден локальным актом нанимателя, то можно сделать в данном разделе ссылку на данный локальный акт.

2. Контроль выполнения процессов, имеющих периодический характер выполнения: оценка условий труда работников, обучение по охране труда и проверка знаний требований охраны труда, проведение предварительных и периодических медицинских осмотров, психиатрических освидетельствований, химико-токсикологических исследований.

Целесообразно перечислить, какие именно из указанных процессов контролируются, кратко указать форму контроля, а также ответственного за осуществление контроля.

3. Учет и анализ аварий, несчастных случаев, профессиональных заболеваний, а также изменений требований охраны труда, соглашений по охране труда, подлежащих выполнению, изменений или внедрения новых технологических процессов, оборудования, инструментов, сырья и материалов.

Можно указать, какие именно виды контроля осуществляются в организации, указать ссылки на локальные акты, устанавливающие требования к каждому из видов данного контроля.

#### 4. Контроль эффективности функционирования СУОТ в целом.

Если в организации осуществляется внутренний аудит СУОТ в соответствии с требованиями международных стандартов или ГОСТов, то об этом целесообразно упомянуть в данном разделе. Если аудита СУОТ не проводится, то необходимо указать, что эффективность системы оценивается при формировании периодической отчетности о ходе реализации процедур, а также эти вопросы рассматриваются на заседаниях комиссии по охране труда, совете директоров, совещаниях и тому подобное.

Для повышения эффективности контроля функционирования СУОТ и мониторинга показателей реализации процедур на каждом уровне управления наниматель вводит ступенчатые формы контроля функционирования СУОТ и мониторинга показателей реализации процедур, а также предусматривает возможность осуществления общественного контроля функционирования СУОТ и мониторинга показателей реализации процедур. Результаты контроля функционирования СУОТ и мониторинга реализации процедур оформляются нанимателем в форме акта.

Если локального нормативного акта проведения ступенчатого контроля нет, то необходимо прописать, на каких уровнях осуществляется контроль и в какой форме он осуществляется.

Ведение журналов состояния условий труда на 1 и 2 ступени контроля не является нарушением.

В случаях, когда в ходе проведения контроля функционирования СУОТ и мониторинга реализации процедур выявляется необходимость предотвращения причин невыполнения каких-либо требований, и, как следствие, возможного повторения аварий, несчастных случаев, профессиональных заболеваний, незамедлительно осуществляются корректирующие действия.

Корректирующее действие предполагает выявление и устранение причины, вызвавшей нарушение.

Эффективным корректирующее действие может считаться, если в дальнейшем не произошло аналогичного нарушения по аналогичной причине. Если такое все-таки произошло, это значит, что либо была неверно установлена корневая причина нарушения, либо выбранное действие по устранению выявленной причины было неадекватным.

Корректирующие действия в документах по охране труда уже содержатся в следующих локальных и других документах нанимателя:

в акте о несчастном случае на производстве формы Н-1 (приложение № 4 к Постановлению Совета Министров Республики Беларусь от



15.01.2004 N 30 "О расследовании и учете несчастных случаев на производстве и профессиональных заболеваний") в последней строке указываются мероприятия, запланированные по результатам расследования несчастного случая;

в любом локальном акте, оформленном по результатам внутренних или внешних проверок, указываются мероприятия и ответственные за устранение выявленных в ходе проверок нарушений.

*Локальные нормативные акты, подлежащие проверке:*

журналы состояния условий труда первой - второй ступени контроля;

акты по результатам проведения контрольных мероприятий (в том числе внутренних аудитов);

планы и программы проведения контрольных мероприятий (включая внутренние аудиты).

#### **Пункт 7 Блок-схемы.**

##### Планирование улучшений функционирования СУОТ.

С целью организации планирования улучшения функционирования СУОТ наниматель устанавливает зависимость улучшения функционирования СУОТ от результатов контроля функционирования СУОТ и мониторинга реализации процедур, а также обязательность учета результатов расследований аварий, несчастных случаев, профессиональных заболеваний, результатов контрольно-надзорных мероприятий органов государственной власти, предложений работников и (или) уполномоченных ими представительных органов.

Такого рода планы по улучшению обычно формируются по результатам ежегодного отчета специалиста или службы охраны труда. В эти же планы один раз в пять лет можно включать (или делать ссылку) на план мероприятий по улучшению условий и охраны труда, разработанный по результатам специальной оценки условий труда, так как такие планы с практической точки зрения и направлены на улучшение функционирования СУОТ в части улучшения условий труда работников.

*Локальным нормативным актом, подлежащим проверке, является План мероприятий по улучшению функционирования СУОТ.*

#### **Пункт 8 Блок-схемы.**

Реагирование на инциденты, аварии, несчастные случаи и профессиональные заболевания.

Наниматель должен разработать:

порядок выявления потенциально возможных аварий;

порядок действий в случае их возникновения;

порядок проведения планового анализа действий работников в ходе тренировок, предусматривающий возможность коррекции данных действий, а также внепланового анализа процедуры реагирования на аварии в рамках реагирующего контроля;

порядок расследования аварий, несчастных случаев и профессиональных заболеваний, а также оформления отчетных документов.

Если отдельных локальных нормативных актов по расследованию несчастных случаев в организации нет, то в СУОТ организации может быть дана ссылка на то, что реагирование на несчастные случаи осуществляется в соответствии с постановлением Совета Министров Республики Беларусь от 15.01.2004 № 30 «О расследовании и учете несчастных случаев на производстве и профессиональных заболеваний».

Если СУОТ не содержит определения понятия «инцидент», то следовательно, если организация относится к опасным производственным объектам, то целесообразно, учитывая требования Закона Республики Беларусь от 05.01.2016 № 354-З «О промышленной безопасности», разработать или сделать ссылку на локальный акт, устанавливающий порядок реагирования на инциденты.

Если организация к опасным производственным объектам не относится, то целесообразно, прежде всего, в данном разделе дать определение понятия «инцидент» (исходя из специфики деятельности организации), а затем разработать порядок реагирования на инциденты. Также, при разработке данного порядка можно учитывать требования правил по охране труда, отраслевые нормативные документы, требования технических регламентов и тому подобное.

Результаты реагирования на аварии, несчастные случаи и профессиональные заболевания оформляются нанимателем в форме акта с указанием корректирующих мероприятий по устранению причин, повлекших их возникновение.

*Локальные нормативные акты, подлежащие проверке:*

документ, которым утвержден порядок выявления потенциально возможных аварий;

документ, которым утвержден порядок действий в случае их возникновения;

документ, которым утвержден порядок проведения планового анализа действий работников в ходе тренировок, предусматривающий возможность коррекции данных действий, а также внепланового анализа процедуры реагирования на аварии в рамках реагирующего контроля;

документ, которым утвержден порядок расследования аварий, несчастных случаев и профессиональных заболеваний, а также оформления отчетных;

документы, акты реагирования на аварии, инциденты и несчастные случаи;

планы проведения учений, тренировок и тому подобное по реагированию на аварии и чрезвычайные происшествия.

**Пункт 9 Блок-схемы.**

### Управление документами СУОТ.

Документы СУОТ подразделяются на внешние по отношению к организации и внутренние.

К внешним документам относятся Указы Президента Республики Беларусь, законы, нормативные правовые акты, органов исполнительной власти, закона об охране труда и другие.

Управление внешними документами может осуществляться в форме заключения договора с компаниями, предоставляющими возможность иметь актуальные версии всех нормативных правовых актов, содержащих государственные нормативные требования в области охраны труда (например, Консультант Плюс и т.п.).

К внутренним документам относятся локальные нормативные акты организации, устанавливающие внутренние требования к процессам (приказы, распоряжения, порядки, стандарты предприятия, инструкции по охране труда и тому подобное).

Управление документами СУОТ может заключаться в составлении их перечня с указанием ответственных и сроков актуализации локальных нормативных актов.

**Главное требование к внутренним документам СУОТ** - регулярный пересмотр на соответствие изменяющимся требованиям (как внешним, так и внутренним) и актуализация.

Лица, ответственные за разработку и утверждение документов СУОТ, определяются нанимателем на всех уровнях управления. Нанимателем также устанавливается порядок разработки, согласования, утверждения и пересмотра документов СУОТ, сроки их хранения.

В качестве особого вида документов СУОТ, которые не подлежат пересмотру, актуализации, обновлению и изменению, определяются контрольно-учетные документы СУОТ (записи), включая:

- акты и иные записи данных, вытекающие из функционирования СУОТ;

- журналы учета и акты записей данных об авариях, несчастных случаях, профессиональных заболеваниях;

- записи данных о воздействиях вредных (опасных) факторов производственной среды и трудового процесса на работников и наблюдении за условиями труда и за состоянием здоровья работников;

- результаты контроля функционирования СУОТ.

Для обеспечения управления записями наниматель устанавливает и утверждает формы и рекомендации по оформлению локальных нормативных актов и иных документов, содержащих:

- структуру СУОТ;

- обязанности и ответственность в сфере охраны труда для каждого структурного подразделения нанимателя и конкретного исполнителя;

- процессы обеспечения охраны труда и контроля (каждый из

процессов или процедур также можно изобразить в виде блок-схемы с учетом требований соответствующих процессов);

необходимые связи между структурными подразделениями нанимателя, обеспечивающие функционирование СУОТ.

Записи (или контрольно-учетные документы) - это особый вид документов, не подлежащих пересмотру. Главное и основное требования к записям - запрет на внесение в них каких-либо изменений.

Записи также подразделяются на внешние и внутренние.

**К внешним записям** относятся предписания органов государственного контроля и надзора, протоколы измерений факторов рабочей среды, проведенных сторонними организациями, и тому подобное.

**К внутренним записям** относятся все виды журналов (журналы проведения инструктажей, регистрации инструкций, выдачи нарядов-допусков и тому подобное), акты и предписания, выданные по результатам внутренних проверок, карты специальной оценки условий труда, наряды-допуски и тому подобное.

Процесс управления записями включает в себя требования к их идентификации, заполнению, хранению и архивному хранению с указанием ответственных за каждый элемент процесса управления записями.

### **Пункт 10 Блок-схемы (Блок Б).**

**Проверка оценки условий труда и управления профессиональными рисками.**

Процедура организации и проведения оценки условий труда должна быть разработана в соответствии с требованиями:

постановления Совета Министров Республики Беларусь от 22.02.2008 № 253 «Об аттестации рабочих мест по условиям труда»;

Закона Республики Беларусь от 05.01.2008 № 322-3 «О профессиональном пенсионном страховании»;

постановления Министерства труда и социальной защиты Республики Беларусь от 22.02.2008 № 35 «Об утверждении Инструкции по оценке условий труда при аттестации рабочих мест по условиям труда»;

постановления Министерства здравоохранения Республики Беларусь от 28.12.2012 № 211 «Об утверждении Санитарных норм и правил «Гигиеническая классификация условий труда»;

статьи 226 Трудового кодекса Республики Беларусь.

*Локальные нормативные акты, подлежащие проверке:*

отчет о проведении специальной оценки условий труда;

документ (распоряжение, приказ), утвердивший комиссию по специальной оценке условий труда;

документы, подтверждающие ознакомление работников с

результатами аттестации рабочих мест под роспись (карты фотографий рабочего времени, результаты инструментальных замеров вредных производственных факторов).

### **Пункт 11 Блок-схемы.**

#### **Управление профессиональными рисками.**

По данной процедуре целесообразно иметь в виду следующее:  
все выявленные (идентифицированные) опасности должны быть включены в программы инструктажей на рабочих местах и в программы стажировок;

средства индивидуальной защиты должны выдаваться с учетом защиты от выявленных опасностей, средства коллективной защиты также должны устанавливаться с учетом выявленных опасностей.

Системный подход в области управления безопасностью и здоровьем предполагает идентификацию, оценку и устранение или снижение риска на каждом рабочем месте и непрерывное совершенствование СУОТ.

Производя оценку риска, необходимо четко выделить объект защиты.

Риск может быть профессиональным (объект защиты - работник), техническим (объект защиты - оборудование, сооружения), экологическим (объект защиты - окружающая среда).

С учётом этого можно выработать алгоритм оценки профессионального риска, в результате которого риск признается приемлемым или неприемлемым, остаточный риск - приемлемым.

Также производится оценка организации нанимателем процедуры управления профессиональными рисками, т.е. оценивается полнота перечня выявленных опасностей, качество и адекватность используемого метода (методов) оценки уровня рисков, а также установленные уровни оцененных рисков, полнота и эффективность разработанных мер управления.

*Локальные нормативные акты, подлежащие проверке:*

перечень (реестр) опасностей;

документ (раздел Положения о СУОТ нанимателя), описывающий используемый метод (методы) оценки уровня риска;

документ, подтверждающий проведение оценки уровней рисков, с указанием установленных уровней по каждому риску;

документ, содержащий перечень мер по исключению, снижению или контролю уровней рисков.

### **Пункт 12 Блок-схемы (Блок схема В).**

#### **Процедура подготовки работников по охране труда.**

Процедура должна соответствовать требованиям постановления Министерства труда и социальной защиты Республики Беларусь от 28.11.2008 № 175 «Об утверждении Инструкции о порядке обучения,

стажировки, инструктажа и проверки знаний работающих по вопросам охраны труда» (далее - Постановление № 175).

В соответствии постановлением № 175 проведение инструктажей по охране труда включает в себя ознакомление работников с имеющимися опасными или вредными производственными факторами, изучение требований охраны труда, содержащихся в локальных нормативных актах организации, инструкциях по охране труда, технической, эксплуатационной документации, а также применение безопасных методов и приемов выполнения работ.

Таким образом, с учетом понятий вредных и опасных производственных факторов наниматель обязан довести достоверную информацию о состоянии условий и охраны труда на рабочем месте, а также о средствах защиты от воздействия вредных и (или) опасных производственных факторов.

Если данная информация до работника не доведена, то инструктаж не может считаться проведенным, а работник не должен быть допущен до работы.

*Локальные нормативные акты, подлежащие проверке:*

программа вводного инструктажа, утвержденная нанимателем;  
приказ (распоряжение) о назначении ответственного за проведение вводного инструктажа;

журнал проведения вводного инструктажа;  
программы инструктажей на рабочем месте, утвержденные нанимателем;

журналы проведения инструктажей на рабочем месте;  
программа обучения работников оказанию первой помощи при несчастных случаях;

перечень профессий и должностей работников, освобожденных от прохождения первичного инструктажа на рабочем месте (работники, не связанные с эксплуатацией, обслуживанием, испытанием, наладкой и ремонтом оборудования, использованием электрифицированного или иного инструмента, хранением и применением сырья и материалов);

график проведения проверки знаний требований охраны труда работников организации;

приказы об организации проведения стажировки на рабочем месте;  
инструкция по оказанию первой помощи при несчастных случаях;  
приказ о создании комиссии нанимателя по проверке знаний требований охраны труда (при наличии);

протоколы результатов проверки знаний требований охраны труда;  
удостоверения о прохождении проверки знаний требований охраны труда со сроком выдачи не более трех лет, содержащие актуальную информацию о наименовании организации-нанимателя и занимаемой должности владельца удостоверения.

### **Пункт 13 Блок-схемы.**

#### **Процедура организации и проведения наблюдения за состоянием здоровья работников.**

Процедура должна соответствовать требованиям постановления Министерства труда и социальной защиты Республики Беларусь от 23.12.2016 № 74 «Об установлении форм» и постановления Министерства здравоохранения Республики Беларусь от 29.07.2019 № 74 «О проведении обязательных и внеочередных медицинских осмотров работающих» (вместе с Инструкцией о порядке проведения обязательных и внеочередных медицинских осмотров работающих).

*Локальные нормативные акты, подлежащие проверке:*

- приказ об организации проведения медосмотров;
- списки контингентов работников, подлежащих предварительному и периодическому медицинскому осмотру;
- поименные списки работников, подлежащих периодическим медицинским осмотрам (обследованиям);
- журнал учета выдачи направлений на предварительные и периодические осмотры (обследования);
- заключения о прохождении работниками медицинских осмотров;
- графики прохождения работниками медицинских осмотров.

### **Пункт 14 Блок-схемы.**

#### **Информирование работников об условиях труда на их рабочих местах.**

Процедура информирования работников об условиях труда на их рабочих местах (вредных и опасных производственных факторов по результатам проведенной аттестации рабочих мест), уровнях профессиональных рисков, а также о предоставляемых им гарантиях, полагающихся компенсациях может осуществляться в форме:

сокращенной продолжительности рабочего времени для работников на работах с вредными и (или) опасными условиями труда (является обязательной в соответствии с требованиями статьями 113 ТК РБ и должна быть предусмотрена данной процедурой);

ознакомления работника с результатами аттестации рабочих мест по условиям труда (эта форма является обязательной в соответствии с требованиями постановления Совета Министров Республики Беларусь от 22.02.2008 № 253 «Об аттестации рабочих мест по условиям труда»);

представления в управления (отделы) государственной экспертизы условий труда комитетов по труду, занятости и социальной защите сводных данных о результатах проведения аттестации рабочих мест по условиям труда, проведенной организацией, производится в электронном виде (в соответствии с постановлением Совета Министров Республики Беларусь от 22.02.2008 № 253 «Об аттестации рабочих мест по условиям труда»);

проведения совещаний, круглых столов, семинаров, встреч заинтересованных сторон, переговоров;

изготовления и распространения информационных бюллетеней, плакатов, иной печатной продукции, видео- и аудиоматериалов;

использования информационных ресурсов в информационно-телекоммуникационной сети «Интернет»;

размещения соответствующей информации в общедоступных местах.

Первые три формы информирования работников должны в обязательном порядке содержаться в данной процедуре. Остальные - в зависимости от практики организации такой работы конкретным нанимателем.

#### **Пункт 15 Блок-схемы.**

Процедура обеспечения оптимальных режимов труда и отдыха работников.

Изучение данного вопроса наиболее актуально не только при проверках, но и при расследовании несчастных случаев, особенно при гибели от заболевания на рабочем месте.

*Локальные нормативные акты, подлежащие проверке:*

правила внутреннего трудового распорядка;

графики сменности, с которыми работники ознакомлены под роспись (при наличии);

порядок организации сменного графика работы, содержащийся в Правилах внутреннего трудового распорядка либо оформленный отдельным локальным актом.

#### **Пункт 16 Блок-схемы.**

Процедура обеспечения работников средствами индивидуальной и коллективной защиты, смывающими и обезвреживающими средствами.

Процедура должна соответствовать требованиям:

постановления Министерства труда и социальной защиты Республики Беларусь от 22.09.2006 № 110 «Об утверждении Типовых норм бесплатной выдачи средств индивидуальной защиты работникам общих профессий и должностей для всех отраслей экономики»;

постановления Министерства труда и социальной защиты Республики Беларусь от 01.07.2010 № 89 «Об утверждении Типовых отраслевых норм бесплатной выдачи средств индивидуальной защиты работникам, занятым в сельском хозяйстве, рыболовстве, рыбоводстве»;

постановления Министерства труда и социальной защиты Республики Беларусь от 30.12.2008 № 208 «О нормах и порядке обеспечения работников смывающими и обезвреживающими средствами».

*Локальные нормативные акты, подлежащие проверке:*

нормы бесплатной выдачи специальной одежды, специальной обуви



и других СИЗ работникам организации;

приказ об обеспечении работников специальной одеждой, специальной обувью и другими средствами индивидуальной защиты; личные карточки выдачи работникам средств индивидуальной защиты.

#### **Пункт 17 Блок-схемы.**

Процедура обеспечения работников молоком и другими равноценными пищевыми продуктами, лечебно-профилактическим питанием.

Процедура должна соответствовать требованиям: статьи 225 ТК РБ;

постановления Министерства труда и социальной защиты Республики Беларусь, Министерства здравоохранения Республики Беларусь от 17.06.2014 № 51/41 «Об установлении перечня производств, работ, профессий и должностей, дающих право на бесплатное получение лечебно-профилактического питания, и рационов лечебно-профилактического питания, выдаваемого бесплатно работникам, занятым на работах с вредными и (или) опасными условиями труда»;

постановления Совета Министров Республики Беларусь от 21.05.2014 № 491 «Об утверждении Положения о порядке предоставления и определения объемов компенсации в виде бесплатного обеспечения лечебно-профилактическим питанием работников, занятых на работах с вредными и (или) опасными условиями труда».

#### **Пункт 18 Блок-схемы.**

Процедура обеспечения безопасного выполнения подрядных работ и снабжения безопасной продукцией.

Процедуры обеспечения безопасного выполнения подрядных работ и снабжения безопасной продукцией должны устанавливать (определять):

порядок обеспечения безопасного выполнения подрядных работ или снабжения безопасной продукцией;

ответственность подрядчика;

порядок контроля со стороны нанимателя за выполнением согласованных действия по организации безопасного выполнения подрядных работ или снабжения безопасной продукцией.

При установлении порядка обеспечения безопасного выполнения подрядных работ или снабжения безопасной продукцией используется следующий набор возможностей подрядчиков или поставщиков по соблюдению требований нанимателя, включая требования охраны труда:

оказание безопасных услуг и предоставление безопасной продукции надлежащего качества;

эффективная связь и координация с уровнями управления нанимателя до начала работы;

информирование работников подрядчика или поставщика об

условиях труда у нанимателя, имеющихся опасностях;

подготовка по охране труда работников подрядчика или поставщика с учетом специфики деятельности нанимателя;

контроль выполнения подрядчиком или поставщиком требований нанимателя в области охраны труда.

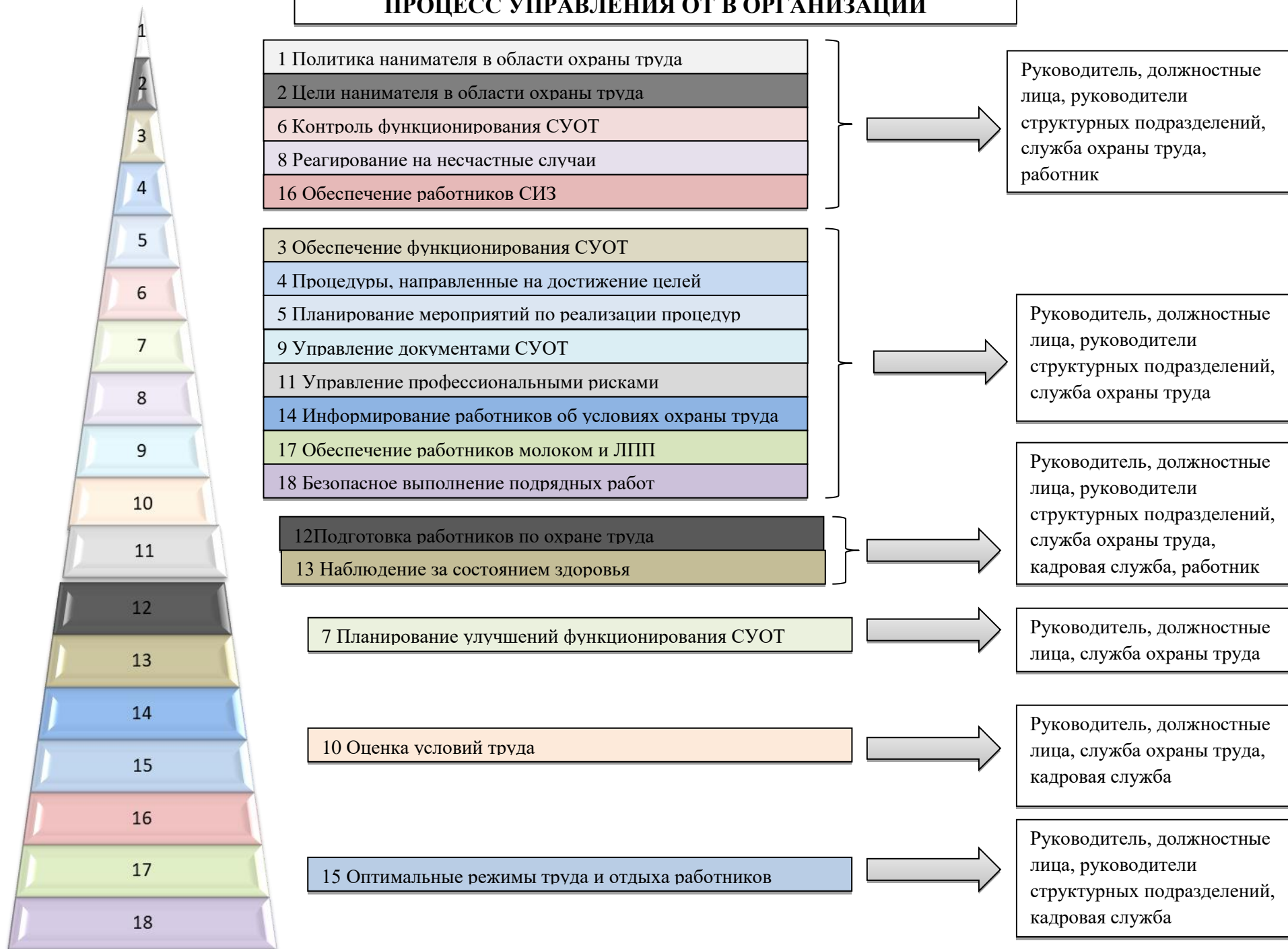
В организациях, пользующихся услугами подрядных организаций, эта процедура обычно утверждена локальным нормативным актом (в виде стандарта предприятия, положения, порядка и тому подобное). В этом случае ссылка в данном разделе на этот локальный акт не будет являться нарушением. Важно, чтобы локальный акт нанимателя соответствовал требованиям к содержанию этой процедуры.

В связи с тем, что безопасность работ подрядных и субподрядных организаций должна обеспечиваться генеральным подрядчиком (заказчиком), то при несчастном случае с работником подрядной (субподрядной) организации целесообразно исследовать системы управления охраны труда во всей цепочке организаций. Данное правило особенно применимо на строительстве.

**Разработчик:**

Отдел охраны труда, транспортной и пожарной безопасности Минсельхозпрода

## ПРОЦЕСС УПРАВЛЕНИЯ ОТ В ОРГАНИЗАЦИИ



**МАТРИЦА**  
**проверки создания и обеспечения функционирования**  
**системы управления охраной труда**

<b>НАИМЕНОВАНИЕ МЕРОПРИЯТИЙ</b>	<b>ИСПОЛНИТЕЛИ МЕРОПРИЯТИЙ</b>					
	Руководитель	Должностные* лица	Руководители структурных подразделений**	Служба охраны труда	Кадровая служба	Работники
1. Политика и цели в области охраны труда	+	+	+	+		+
2. Цели нанимателя в области охраны труда	+	+	+	+		+
3. Обеспечение функционирования СУОТ - распределение обязанностей в сфере охраны труда между должностными лицами нанимателя	+	+	+	+		
4. Процедуры, направленные на достижение целей нанимателя в области охраны труда	+	+	+	+		
5. Планирование мероприятий по реализации процедур	+	+	+	+		
6. Контроль функционирования СУОТ и мониторинг реализации процедур	+	+	+	+		+
7. Планирование улучшений функционирования СУОТ	+	+		+		
8. Реагирование на инциденты, аварии, несчастные случаи и профессиональные заболевания	+	+	+	+		+
9. Управление документами СУОТ.	+	+	+	+		
10. Проверка оценки условий труда и управления профессиональными рисками	+	+		+	+	

НАИМЕНОВАНИЕ МЕРОПРИЯТИЙ	ИСПОЛНИТЕЛИ МЕРОПРИЯТИЙ					
	Руководитель	Должностные* лица	Руководители структурных подразделений**	Служба охраны труда	Кадровая служба	Работники
11. Управление профессиональными рисками	+	+	+	+		
12. Процедура подготовки работников по охране труда	+	+	+	+	+	+
13. Процедура организации и проведения наблюдения за состоянием здоровья работников	+	+	+	+	+	+
14. Информирование работников об условиях труда на их рабочих местах	+	+	+	+		
15. Процедура обеспечения оптимальных режимов труда и отдыха работников	+	+	+		+	
16. Процедура обеспечения работников средствами индивидуальной и коллективной защиты, смывающими и обезвреживающими средствами	+	+	+	+		+
17. Процедура обеспечения работников молоком и другими равноценными пищевыми продуктами, лечебно-профилактическим питанием	+	+	+	+		
18. Процедура обеспечения безопасного выполнения подрядных работ и снабжения безопасной продукцией	+	+	+	+		

**Примечание:** \* Должностные лица – заместители руководителя, главный инженер, главный энергетик и т.п.

\*\* Руководители структурных подразделений – зав. мастерскими, зав. складом, бригадир, начальник цеха и т.п.